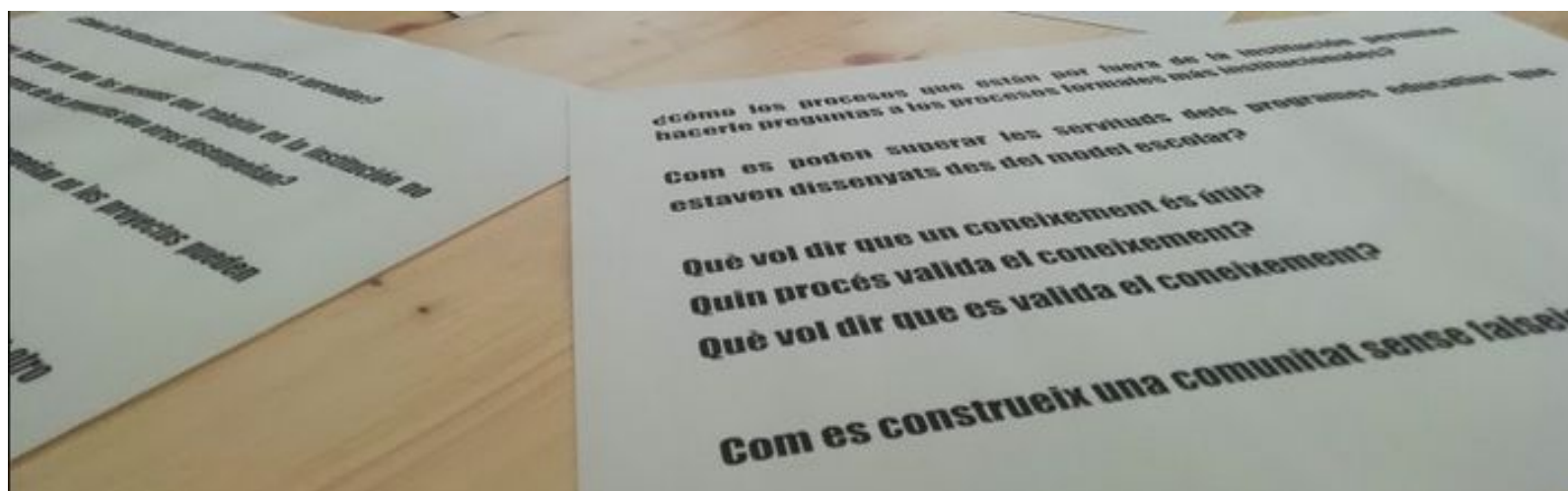


ENS HO IMAGINÀVEM (I JA SABEM QUÈ ÉS)

RECOMANACIONS PER REPENSAR EL PROGRAMA DE CULTURA, EDUCACIÓ I TERRITORI DE FiC:Cd'AC/FdC



INDEX

1. Introducció

2. Informe de les jornades

3. Recomanacions:

- Idees clau de les jornades
- Recomanacions situades a FiC:Cd'AC/FdC

4. Estructura general de un programa d'educació, cultura i territori

4.1.Descripció de categories i propostes

4.2. Casos d'estudi i referents

- Intermediae
- MACBA
- Tabakalera Centro Internacional de Creación
- Meme Benimaclet
- Fundación Museos de Quito/ Mercado de San Roque

5. Annexos

- Programa de les jornades
- Punts clau de les sessions
- Textos de referència
- Preguntes de treball i paraules clau
- Relatoria de la jornada

1.INTRODUCCIÓ

La Fabra i Coats: Centre d'Art Contemporani de Barcelona i Fàbrica de Creació està entrant en una nova etapa en què aspira a posar en pràctica un procés de consolidació d'una articulació de dos equipaments culturals públics al servei d'un sol projecte. Es tracta d'un projecte que té per encàrrec esdevenir una referència de ciutat pel que fa a la relació entre cultura, educació i territori.

En aquest context, el programa L'Ordit, ha aprofitat per generar un marc des d'on pensar col·lectivament la possibilitat d'un programa educatiu per a una nova institucionalitat. Partint de la feina desenvolupada per el L'Ordit coordinant el procés participatiu de reurbanització dels espais públics del Recinte de Fabra i Coats teixir ecosistemes, de treballar processos situats i coordinar el consell de FiC des de fa 16 mesos, ens hem a plantejat com hauria de ser un programa d'educació, cultura i territori per FiC:Cd'AC/FdC.

Amb aquest objectiu vam convocar a diverses institucions, persones i sabers implicats directa i indirectament amb FiC, així com altres institucions i entitats que han desenvolupat programes d'educació, territori, proximitat o mediació de la ciutat de Barcelona i també la Panera de Lleida. Part d'aquest procés s'ha compartit a les jornades "Laboratoris extitucionals: el paper dels processos col·laboratius en la transformació dels centres d'art" celebrades a Lleida el 25 de febrer de 2020 .

Aquest document recull el treball de les jornades i les reflexions que n'han sorgit a partir de 4 grans blocs. Un primer, on descriuen les jornades, les primeres recomanacions com elements i vectors de treball, per finalment proposar una traducció situada de les recomanacions al marc de FiC:Cd'AC/FdC. En un segon bloc es desenvolupa el marc del programa d'educació, cultura i territori que podria resultar de posar en pràctica les recomanacions de les jornades. En un tercer bloc incloem casos d'estudi com referents que guien i ofereixen exemples pràctics extrets de les jornades i espais de treball diversos. Finalment incloem un apartat d'annexos amb materials que documenten amb més detall el procés de treball i els materials de referència de les jornades.



FABRA I COATS
FÀBRICA DE CREACIÓ
DE BARCELONA

Ajuntament de
Barcelona



**“M’ho imaginava,
però no sabia què era”**

JORNADA

**Repensar
els programes
d’educació,
cultura
i territori**

Dia: 11 de desembre 10-14 h

**Lloc: Espai 0 - Fabra i Coats - Fàbrica de Creació
i Centre d’Art contemporani de Barcelona**

 **l'ordit**
teixint ecosistemes culturals i territoris

2. INFORME DE LES JORNADES

El canvi d'etapa de FiC:Cd'AC/FdC s'ha de nodrir de les experiències prèvies, teixir a partir de coneixements que ja tenim a l'abast i construir propostes a partir de veus plurals. És amb aquest objectiu que entre el 9 i l'11 de desembre de 2019 es va organitzar el procés de treball *M'ho imaginava però no sabia què era: repensar els programes de cultura, educació i territori*:

“A fi de pensar sobre les relacions que es donen entre allò institucional i allò instituent. Pensar si cal establir vies de contacte entre institucions que es reconeixen entre sí o superfícies de contagi entre persones i col·lectius que no es coneixen. Plantejar-nos com fer lloc a un plantejament d'allò educatiu que faci emergir els currículums ocults de les relacions pedagògiques. Pensar en els mecanismes de validació de sabers que es posen en funcionament quan entrem a les institucions culturals. Assumir la qüestió de les economies subjacents i submergides que sostenen tot plegat. Abordar en quines condicions es fa funcionar la seqüència de persones, coneixements i dedicacions que calen per practicar aquesta nova institucionalitat.”

En un primer temps es van constituir grups de treball semi-oberts per començar a identificar les preguntes clau que emergeixen de la relació entre els sabers i les economies i de la relació entre les institucions i els sabers. Als grups de treball es va convocar a persones de perfils diversos: la direcció i l'equip tècnic de FiC:Cd'AC/FdC, treballadores d'empreses de serveis educatius, membres d'equips d'educació i mediació d'altres centres d'art contemporani de Catalunya o d'associacions sobre educació i mediació, artistes residents a la Fàbrica de Creació i de la resta de la ciutat, acadèmiques amb recerques en l'àmbit de les desigualtats i de la nova institucionalitat cultural, persones implicades als projectes que habiten el recinte FiC i el districte de Sant Andreu, etc.

En un segon temps es va organitzar una jornada oberta on aprofundir en les qüestions clau identificades als grups de treball i les necessitats específiques per l'entorn FiC a partir de l'intercanvi d'experiències amb tres projectes de referència:

- Intermediae, Matadero de Madrid, amb Azucena Klett
- Universidad Central de Ecuador / Fundación Museos de Quito, amb Lennyn Santacruz
- Escuela Meme de Benimaclet, amb Lluç Mayol

El que es presenta continuació són les recomanacions sortides d'aquest procés de treball col·lectiu realitzat a partir de les aportacions de més de 30 persones implicades en aquests tres dies treball.

3. RECOMANACIONS

Idees clau de les jornades

A continuació descrivim les idees clau de les jornades a partir de 4 àrees de continguts, interrelacionades entre sí. Són un primer resum que es ajuda a poder després situar aquestes propostes en el context institucional de FiC:Cd'AC/FdC.

1. Marcs generals, discursos i posicionaments

Un programa educatiu no és només programar, primerament és prendre posició, tenir un marc i uns criteris clars i sobretot pensar-los a llarga durada com espai d'investigació, transformació i conformació de processos de cultura. De fet, probablement sigui uns dels programes més difícils de transformar a les institucions culturals.

Les pràctiques de cultura, educació i comunitat són pràctiques radicalment situades: no es podem copiar o importar, cal treballar-les a llarg termini i en relació als sabers i als ecosistemes específics. Suposa acompanyar, sostenir, teixir relacions, més enllà de la mera programació d'activitats. Comprèn espais de relació informal, de co-disseny, d'espais imprevisibles i d'altres formes de relacionar-se entre sabers i agendes.

La mediació s'ha de incorporar als processos de forma articulada des del principi, com equips o com sabers dels creadors o gestors, no és una part final.

La mediació travessa totes les capes de la institució.. La mediació és una capa transversal, atravesca totes les fases del sistema art i de les relacions amb els diversos agents: ja siguin culturals ja siguin dels territoris.

El treball amb territoris suposa un treball de negociació d'altres formes de representar i donar visibilitat, i comporta tensió amb moments alts i d'altres que són més vulnerables o estan més sotmesos a lògiques processuals. Suposa un diàleg institucional complex d'estira i arronsa i d'espais de cessió mutus.

Plantejar-se la relació amb l'art com una plataforma de visibilitat a la qual afegir-se o desvincular-se estratègicament en relació a l'objectiu de democratitzar la cultura.

2.Relacions laborals i estructures de contractació

Promoure marcs laborals flexibles i oberts per adaptar-se a temps i ritmes comunitàries, reconèixer i practicar la necessitat de cures.

Sovint la mediació xoca amb les lògiques de concurrència pública, sinó que cal explorar altres vies d'encàrrecs d'art, situats o de convenis contractes.

Establir formes plurals de contractació o marcs flexibles més allà de les lògiques de contractació se serveis educatius o serveis. Cal explorar indicadors i barems qualitatius més enllà dels plec de concursos marcats estrictaments per indicadors de caràcter econòmic.

Cal adaptar les estructures laborals i contractes a cada situació i tasques dels programes educatius, per tal de no generar àmbits de competències desiguals de preu i hora, i reconèixer la recerca, la preparació, les trobades com hores remunerades i essencials dels processos educatius

És important involucrar a totes les persones en el programa institucional per tal que no siguin mers gestors o administradors de personal, sinó que tinguin implicacions directes amb col·lectius i processos, per tal de evitar la parcialització i les distàncies pròpies de les estructures administratives o empresarials.

Plantejar una relació laboral amb l'equip de mediació que permeti fer valdre les necessitats i mirades de fora de la institució.

3.Mètriques d'avaluació i indicadors i cures

Trobar formes d'avaluació adients que no consisteixin en llegir en clau d'errada la introducció de dinàmiques, calendaris i prioritats que venen del territori i difereixen dels estàndards del funcionament previ del centre cultural. Trobar estratègies per part de l'equip per complir i treure centralitat als indicadors establerts (assistència, exactitud entre projecte presentat i projecte executat, visibilitat capitalitzada per la institució...). Introduir indicadors comunitaris i formes d'avaluació participada.

Els programes s'han de documentar sota altres mètriques i indicadors que no siguin els tradicionals, però sense renunciar a la part quantitativa. Es tracta de reforçar criteris i repensar les maneres en què s'ajusten i argumenten també amb arguments quantitius.

Apostar pels "contra-públics" i els processos experimentals com principi de treball. Hauria de repensar-se a nivell de relacions i treball institucional. És important admetre i partir de l'error, no romantitzar la trobada, no tenir expectatives. Si una institució ha de treballar amb l'entorn és perquè ja es dona una tensió de fons, per tant no ha de funcionar sempre bé i cal ajustar i adaptar agendes i necessitats mútuament, no imposar calendaris.

Si la interlocució amb els programes de mediació és feble, les cures són el primer que es passa per alt. Si bé es poden trobar hàbits de cura entre tècnics i treballadores dels programes de mediació, sovint aquesta cadena no arriba fins als col·lectius amb els que treballem i aquesta responsabilitat acaba recaient exclusivament en l'equip de mediació.

Si es desenvolupa un espai de diàleg, de reconeixement, la relació amb les comunitats pot plantejar-se una millor relació a llarg termini. Si des de la institució es busca la participació de determinats col·lectius sense permetre negociar els calendaris, el conflicte pesa més sobre qui té menys capacitat de decisió i pitjors condicions materials.

Trobar eines clares per treballar el principi de cures i relacions comunitàries entre les diversess persones implicades i entitats. Aquestes eines han de generar criteris i protocols transparents de treball transferibles a altres situacions.

4. Graus de desenvolupament del programa

Valoritzar els temps de reflexió i documentació com un espai per fer sedimentar les pràctiques experimentals i consolidar noves formes de fer. És important generar documents, protocols, relats situats que donin eines d'organització a totes les persones implicades (no només a la institució cultural).

Sostenir espais de diàleg i reconeixement constants, no com encàrrecs tancats o temporals, sinó com a estructures regulars. Estructures que permeten espais i zones de contacte, debat, intercanvi i desenvolupament de col·laboracions sostenibles.

La mediació i el treball d'educació, cultura i comunitat suposa experimentar com a models de governança, micro-experiments situats als contextos amb diversos agents: per exemple desenvolupar taules mixtes entre artistes, creadores i entitats locals on dissenyar els processos.

Es poden combinar programes públics diferents i amb diversitat de tipologies. No sempre han d'estar sotmesos a les exposicions i esdeveniments i poden tenir temàtiques i línies pròpies que dialoguin amb l'equipament cultural d'altres formes.

El treball de cultura, educació i comunitat es una mediació experimental que suposa la generació d'infraestructures culturals obertes: apropiació constant i amb protocols per part de diversos agents i segons els contextos.

La mediació experimental busca teixir "aliances anòmales" i negociar temps i pressions: es tracta més de generar marcs flexibles oberts on programar que no pas programes d'esdeveniments sense que siguin sensibles a les lògiques territorials.

Les aliances que es pensen entorn als processos d'educació i comunicació, cal que abordin la pregunta sobre què es pot compartir, qui capitalitza els processos i quines formes d'autoria i legitimació són vàlides en cada moment, entenent que poden ser plurals i diverses.

És importat evitar segregar en públics o perfils socials convencionals. Cal alternar programes més convencionals i accés universal, amb espais experimentals on es treballa des d'espais de trobada i habitar la institució, on es fugi de mirades segmentades i es centra més en el desbordament amb xarxes i persones diverses. Aquest marc aposta per deixar de programar o tancar tot de forma predefinida, per promocionar espais de trobades informals on potenciar els usos i relacions informals que ja tenen els diversos col·lectius.

Recomanacions situades a FiC:Cd'AC/FdC

Partint d'aquestes recomanacions de principi, que funcionen com el marc de referència des del qual assentar recomanacions situades i ajustades a les característiques de FiC:Cd'AC/FdC, entenem que el territori amb el qual es relaciona FiC:Cd'AC/FdC de manera ecosistèmica té un abast divers i que cal desenvolupar canals de relació diferents i complementaris per arribar-hi:

- FiC:Cd'AC/FdC forma part d'un recinte fabril clau del patrimoni de Sant Andreu. Cal mantenir i aprofundir les relacions que ja existeixen amb l'entramat d'entitats, equipaments, col·lectius i persones que habiten FiC:Cd'AC/FdC i generar noves aliances i complicitats.
- FiC:Cd'AC/FdC és un equipament cultural públic de ciutat i per tant ha de desenvolupar mecanismes per treballar des d'una lògica de proximitat amb aquells barris territorialment allunyats de FiC:Cd'AC/FdC.
- En tant que recurs públic de la ciutat, són necessàries estratègies i canals d'accessibilitat i presa de contacte adreçats a tots els públics, persones i sabers.

Els territoris són portadors i generadors de coneixement i són, en sí mateixos, educadors. Si volem pensar la cultura, el territori i l'educació de manera relacionada hem de preveure una estructura que permeti afectar i transformar el funcionament i la lògica de les institucions culturals i, al seu torn, de les altres institucions amb les quals es relacionen. Una tasca que requereix una mirada global i una estratègia a mig-llarg termini.

Aquesta mirada global només es pot garantir assegurant espais de planificació estratègica compartida on, des de les diferents facetes (cultura, educació, territori) i des dels diferents actors (equips tècnics, artistes, curadores, tècniques de territori, entitats, veïns i veïnes, etc.), es posi en comú les prioritats, necessitats i recursos escaients per l'esdevenir de FiC:Cd'AC/FdC.

Cal definir sistemes d'avaluació adequats per mesurar els impactes del projecte de FiC:Cd'AC/FdC. En aquest sentit, és important plantejar una estratègia d'avaluació i seguiment que permeti mesurar de manera diversa les diferents vessants del projecte FiC:Cd'AC/FdC, ponderant el pes que es vol donar a cadascun dels diferents mecanismes de relació amb l'equipament FiC:Cd'AC/FdC en funció d'una estratègia a mig-llarg termini.

És imprescindible reconèixer que un equipament cultural públic de referència en matèria de cultura, educació i territori treballa amb temporalitats diferents i que bona part de l'èxit rau en aconseguir incorporar-les i compatibilitzar-les.

És important desenvolupar un calendari de centre que sigui capaç de contemplar els cicles dels cursos escolars, els de les festes majors i altres ritmes comunitaris o els esdeveniments artístics. Només integrant aquesta diversitat de maneres de mesurar el temps serem capaços d'incorporar la riquesa de l'inesperat.

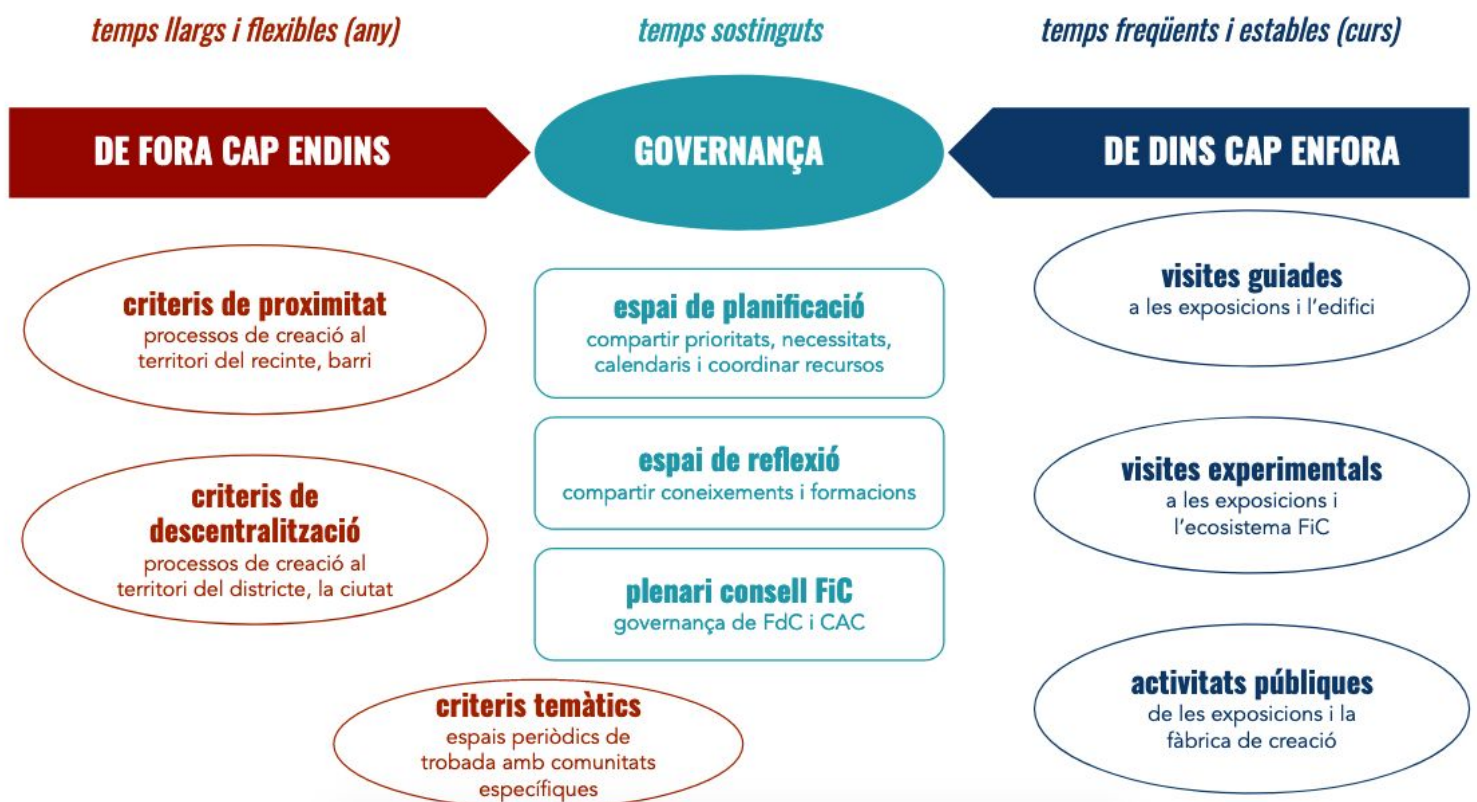




4. Estructura general de un programa d'educació, cultura i territori

4.1 Estructura

A continuació desenvolupem una proposta de categories enteses com les diferents maneres en què es FiC:Cd'AC/FdC posa a disposició del territori per relacionar-s'hi, per afectar-se i afectar . Aquesta estructura respon a dues formes complementàries per conèixer i vincular-se amb el projecte de FiC:Cd'AC/FdC.



El primer canal es treballa responent al flux que va de dins de FiC:Cd'AC/FdC cap enfora, a partir de temps freqüents i estables, amb models que pivoten al voltant de l'accessibilitat, el treball amb públics i grups diversos adreçats per qualsevol tipus de persona. Es materialitza en diferents canals de contacte, ja siguin visites guiades, visites experimentals i tallers, així com activitats públiques.

La segona forma de vinculació respon a una lògica d'afectació a partir d'allò que succeeix fora cap endins de la institució FiC:Cd'AC/FdC, a partir de temps llargs i flexibles des de una mirada situada d'abast comunitari. Es proposen tres criteris per generar col·laboracions a llarg termini: des d'una perspectiva temàtica, una perspectiva de proximitat i una perspectiva descentralitzada.

Finalment es presenta un espai de governança, que és la part de l'estructura que garanteix la coordinació, planificació i desenvolupament integral del programa de FiC:Cd'AC/FdC. Es concep com l'espai de treball que articula les múltiples capes, on es sincronitzen els diferents temps, on es comparteixen recursos i es posen en comú les prioritats i necessitats de tots aquells actors de l'ecosistema FiC que s'hi senten interpelats. També té com objectiu ser un espai d'intercanvi on compartir coneixements i generar diàlegs a nivell de ciutat i contempla el Consell de FiC com espai de governança.

Proposem la combinació d'aquestes tres formes de vinculació de manera plural i sostinguda per treballar la relació entre educació, cultura i comunitat. D'altra banda, suposa l'establiment de formes diverses d'entrar, estar en contacte, habitar i afectar la institució cultural a partir de canals de relació entre el dins i el fora que són fluids, orgànics i es retroalimenten.

..... de dins cap enfora



Visites guiades:

A l'edifici del Centre d'Art i la Fàbrica de Creació

- *objectiu:* poden ser la porta d'entrada al Centre d'Art i la Fàbrica de Creació per persones que no freqüenten aquests equipaments i faciliten l'assoliment d'indicadors d'assistència.
- *regularitat:* mensual
- *adreçades a* la ciutadania en general
- *canal d'accés:* informació al web, inscripcions al web i presencialment
- *referent:* tècnica d'educació FiC:Cd'AC/FdC
- *a càrrec de:* Ciut'Art amb assessorament de l'equip de cultura educació i territori
- *preparació:* a fi que siguin coherents amb el projecte de l'equipament, es revisa anualment el relat del Centre d'Art i la Fàbrica de Creació conjuntament amb la tècnica d'educació, Ciut'Art i el programa de cultura, educació i territori

A les exposicions del Centre d'Art

- *objectiu:* poden ser la porta d'entrada al Centre d'Art i la Fàbrica de Creació i faciliten l'assoliment d'indicadors d'assistència.
- *regularitat:* mensual
- *adreçades a* la ciutadania en general
- *canal d'accés:* informació al web, inscripcions al web i presencialment
- *referent:* tècnica d'educació FiC:Cd'AC/FdC
- *a càrrec de:* Ciut'Art amb assessorament de l'equip de cultura, educació i territori
- *preparació:* es construeix el relat de l'exposició conjuntament amb l'equip de curadores, la tècnica d'educació, Ciut'Art i el Programa de cultura, educació i territori

Visites experimentals i tallers:

- *objectiu:* són un espai des d'on generar altres relats des de l'experimentació al voltant d'allò que és, allò que representa i allò que es fa a l'equipament
- *temporalitat:* al llarg de l'any es produeixen 3 visites diferents amb 2 passis cadascuna o 3 tallers d'activació de les exposicions amb 2 sessions cadascun
- *adreçades a* la ciutadania en general, però amb variacions en funció del contingut de cada proposta
- *canal d'accés:* informació al web, inscripcions al web i presencialment, invitació a col·lectius específics
- *referent:* tècnica d'educació FiC:Cd'AC/FdC
- *a càrrec de:* residents de la Fàbrica de Creació i d'artistes i/o curadores del Centre d'Art amb assessorament de l'equip del programa de cultura, educació i territori
- *preparació:* a l'espai de planificació es seleccionen aquells àmbits d'interès que es volen explorar (vinculats a les exposicions del Centre d'Art o a l'ecosistema de FiC) i es proposa a alguns residents de la Fàbrica de Creació que elaborin propostes de visita experimental conjuntament amb la tècnica d'educació, la tècnica referent dels residents i el Programa de cultura, educació i territori

Activitats públiques:

- *objectiu:* són moments puntuals de programació pública específica vinculats als continguts del Centre d'Art, de la Fàbrica de Creació o del territori que permeten assolir amb relativa facilitat els indicadors d'assistència.
- *regularitat:* puntual i variable
- *adreçades a* públics diferents en funció del contingut de cada activitat
- *canal d'accés:* newsletter, informació al web, campanyes de comunicació específiques
- *referent:* tècnica d'educació FiC:Cd'AC/FdC i equip de Cd'AC
- *a càrrec de:* variarà en funció de cada cas, en aquesta categoria incloem activitats de caire divers que van des de cicles de xerrades fins als esdeveniments festius al voltant de la Festa Major de Sant Andreu.
- *preparació:* a l'espai de planificació s'identifiquen conjuntament aquells àmbits d'interès que es volen explorar (vinculats a les exposicions del Centre d'Art o a l'ecosistema de FiC) i es busca l'articulació amb els moments forts i/o els col·lectius afins existents al territori amb qui construir aliances.

..... governança



Espai de planificació i coordinació:

- *objectiu:* és un espai de planificació estratègica i articulació on compartir les prioritats, necessitats i calendaris de tots els agents involucrats en la gestió i programació de FiC: Cd'AC/FdC
- *regularitat:* trimestral
- *amb qui:* a la direcció, l'equip tècnic de FdC i Cd'AC, el programa de cultura, educació i territori i aquells actors de l'ecosistema FiC que se sentin interpelats
- *canal d'accés:* convocatòria interna
- *referent:* direcció
- *a càrrec de:* direcció i tècnica referent
- *preparació:* s'elaboren els calendaris amb els moments forts del cicle de treball tant del Cd'AC, com de la FdC, com del programa de cultura, educació i territori. Es posen en comú els focus d'interès i els objectius de treball a mig termini, s'indaguen les sinergies possibles i s'adeqüen els plans de treball conjunts.

Espai de reflexió obert:

- *objectiu:* és un espai d'aprofundiment, construcció de relat i intercanvi de coneixements entorn a la intersecció entre cultura, educació i territori i les preguntes i temes sorgits de les diferents línies de treball de FiC:Cd'AC/FdC.
- *regularitat:* semestral
- *adreçades a* la ciutadania en general i persones / col·lectius / grups interessats en les temàtiques específiques de treball que aniran variant.
- *canal d'accés:* convocatòria, newsletter, informació al web, campanyes de comunicació específiques
- *referent:* programa de cultura, educació i territori
- *a càrrec de:* Programa de cultura, educació i territori en coordinació amb la direcció
- *preparació:* als espais de planificació s'identifiquen aquelles temàtiques sobre les quals estratègicament es vulgui aprofundir i generar un relat i una pràctica situada i pròpia de la idiosincràsia de FiC. A partir d'aquestes temàtiques es genera un calendari de trobades públiques o semipúbliques, adequant els formats en cada cas.

Plenari Consell FiC:

- *objectiu:* és l'espai de govern de FiC:Cd'AC/FdC i permet prendre cura de l'ecosistema FiC i acompanyar les residents durant la seva estada a la FdC. És un espai de proposta i consens de prioritats del centre.
- *regularitat:* trimestral
- *adreçades a* les residents, l'equip tècnic de FiC:Cd'AC/FdC, el programa de cultura, educació i territori, l'ecosistema del recinte FiC i les persones/grups/col·lectius/institucions del territori interessades en les qüestions a tractar en l'espai.
- *canal d'accés:* convocatòria interna
- *referent:* programa de cultura, educació i territori
- *a càrrec de:* tècnica de referència de FiC:Cd'AC/FdC i programa de cultura, educació i territori
- *preparació:* a les reunions de la Comissió Executiva del Consell FiC s'elabora l'ordre del dia i les metodologies de cada sessió. L'equip de coordinació del Consell FiC convoca el plenari a partir de la plataforma Decidim Consell FiC, pren acta de la sessió i la penja a la plataforma Decidim Consell FiC per tal que es pugui consultar.

- *metodologia*: en base als objectius de treball definits conjuntament entre el programa de cultura, educació i territori i la direcció de FiC:Cd'AC/FdC, s'identifiquen aquells àmbits i col·lectius amb qui es vol treballar de manera específica durant l'any a fi d'experimentar prototips de relació i de contingut. Cal preveure una etapa de diagnosi i identificació d'interlocutors, persones i/o col·lectius referents; seguida una etapa de presa de contacte i identificació de prioritats compartides, co-disseny de plans de treball i obertura de processos de co-creació i recerca situada. Al llarg de tot el procés hi ha espais de socialització per tal de mantenir oberta en tot moment la possibilitat d'acollir noves interlocucions i compartir les troballes, dubtes, tensions, necessitats i oportunitats que sorgeixen al llarg del procés. Els processos donen lloc a formes de documentació de caire divers, però sempre contempen la necessitat de registrar allò que s'ha donat a fi de poder-ne incorporar els aprenentatges
- *exemple*: l'incipient procés de treball "**Escola FiC**" que sorgeix a partir de la Comissió de Processos Col·lectius com un espai d'autoformació adreçat a residents, i que acaba donant lloc a les jornades sobre "Creació, espai públic i territori", així com a les pròpies jornades "M'ho imaginava però no sabia què era" de les quals es deriva aquest document.

Criteri de proximitat: Processos de creació col·lectiva al recinte de la Fabra i Coats i el barri de Sant Andreu

- *objectiu*: Processos creació artística en què es treballen necessitats i temàtiques d'interès compartit per les veïnes, les entitats o els equipaments culturals del recinte de la FiC i el barri de Sant Andreu. Incorporen marcs de treball i accions públiques propis de les dinàmiques de treball col·laboratiu al recinte de la Fabra i Coats i al barri de Sant Andreu.
- *amb qui*: amb col·lectius, entitats i comunitats educatives que habiten el dia a dia del recinte Fabra i Coats, artistes, creadores i treballadores culturals d'arreu, persones i entitats vinculades a la xarxa associativa i comunitària del districte de Sant Andreu i de la ciutat amb alguna vinculació amb la temàtica abordada, qualsevol persona que s'atansi el dia de l'acció pública.
- *canal* : campanyes de comunicació específiques, invitació
- *referent*: programa de cultura, educació i territori
- *a càrrec de*: programa de cultura, educació i territori
- *temàtiques*: qüestions d'interès comú dins l'ecosistema FiC i Sant Andreu que sorgeixen en els espais d'articulació establerts.
- *metodologia*: A partir d'un procés de diagnosi conjunt, es conformen espais de trobada més o menys regulars des d'on identificar prioritats compartides, on co-dissenyar plans de treball i obertura de processos de creació i recerca situada. Els processos compten amb moments de socialització, per tal de mantenir sempre oberta la possibilitat d'acollir noves interlocutores i compartir les troballes, dubtes, tensions, necessitats, oportunitats que sorgeixen En aquests processos és clau la documentació, que pot prendre formes diverses, a fi de poder-ne incorporar els aprenentatges.

- *Exemples:* Procés sobre espai públic, patis oberts i infraestructures compartides “**Mans a l'ombra!**” amb Makea i les comunitats educatives de l'IES Sagrera i l'IES Martí Pous. De novembre 2019 a febrer de 2020.
Procés “**Una festa per tothom**” sobre l'oci inclusiu i l'espai públic de FiC amb Lo Relacional, la comissió antiestigma de l'Ateneu Harmonia, La Sínia, Centre Pont del Dragó, Asem i Bam Fabra. De setembre 2019 a desembre 2019.

Criteri de descentralització: Processos de creació col·lectiva a altres barris de la ciutat

- *objectiu:* Trobades i tallers per articular processos de treball i recerca a partir de les necessitats i interessos d'altres territoris de la ciutat. A mig termini es pot donar lloc a alguna forma de vinculació amb les residències que es presenten sota la modalitat de mediació.
- *amb qui:* amb col·lectius, entitats i creadores d'aquests barris, veïns i veïnes, alumnat d'escoles d'adults, associacions de famílies d'alumnes, grups vinculats a centres cívics i altres equipaments municipals, treballadores culturals, artistes residents a la FdC, etc.
- *canal d'accés:* mecanismes de difusió dels equipaments públics de barri, campanyes de comunicació específiques, invitació
- *referent:* programa de cultura, educació i territori
- *a càrrec de:* programa de cultura, educació i territori
- *temàtiques:* qualsevol qüestió que sigui rellevant i tingui sentit pel territori on es treballarà
- *metodologies:* A partir d'un procés de diagnosi conjunt, es conformen espais de trobada més o menys regulars des d'on identificar prioritats compartides, on co-dissenyar plans de treball i obertura de processos de creació i recerca situada. Els processos compten amb moments de socialització, per tal de mantenir sempre oberta la possibilitat d'acollir noves interlocutores i compartir les troballes, dubtes, tensions, necessitats, oportunitats que sorgeixen. En aquests processos és clau la documentació, que pot prendre formes diverses, a fi de poder-ne incorporar els aprenentatges.
- *exemples:* si bé és un procés que s'ha circumscrit al districte de Sant Andreu, les maneres de fer que s'han posat en pràctica durant el procés sobre “**Les resistències verdes**” poden donar pistes de com abordar aquest criteri territorial. Entreteixint qüestions que són rellevants des de diferents col·lectius del territori (com la Ludoteca Casa Bloc), metodologies artístiques (com les de les residents de la FdC) i temps forts del territori (com la Fira d'Economia Solidària de Catalunya).

4.2 CASOS D'ESTUDI

Intermediae - Madrid



- **Què és?**

Intermediae és un espai de Matadero Madrid dedicat a les pràctiques artístiques socialment compromeses, des de la perspectiva de la investigació i la innovació cultural. Va ser el programa escollit i dissenyat per inaugurar Escorxador Madrid l'any 2007, i els seus més de deu anys de trajectòria l'han convertit en un espai cultural clau de la ciutat de Madrid.

La programació de Intermediae contempla el disseny de projectes dirigits als veïns properes a l'entorn de Matadero Madrid; projectes enfocats a la implicació de la ciutadania en l'àmbit artístic i cultural; i el treball directe amb el teixit artístic i cultural de la ciutat, sempre en diàleg amb l'escena internacional dedicada a aquest tipus de pràctiques artístiques.

- **Breu descripció de la pràctica que ens interessa**

Intermediae va desenvolupar programes descentralitzats a diversos territoris de Madrid (Paisajes Sur de 2015 a 2017, i Imagina Madrid 2018-2019) on es van convocar taules de treball, creadors locals i de fora (artistes visuals, dissenyadors, músics o arquitectes, entre altres perfils), associacions i entitats i altres persones per tal de coordinar i treballar els programes de forma situada. Es van desenvolupar intervencions d'art públic a contextos específics amb espais de codisseny, de trobades amb veïnat i organitzacions dels diversos barris implicats i també amb devolucions i avaluacions en programes de 2-3 anys de treballar en cada context.

- **Punts destacables pel procés de FiC:Cd'AC/FdC**

Intermediae fa una aposta per temps expansius en el treball en barris, a llarg termini i produint estructures per al disseny i la governança dels programes situats al territori amb taules de treball amb diversos actors.

Es promou un treball de situació i posició de l'artista des d'altres estructures i condicions, sense deixar la feina i la metodologia artística com elements claus.

El desenvolupament de la mediació és un procés que abasta totes les capes de la gestió cultural i el treball institucional: des de les taules, fins les pràctiques d'art, la construcció d'indicadors de governança o les formes de contractació. Tot són capes diverses de mediació i experimentació institucional.

Es promouen d'indicadors i devolució des d'altres mètriques, més comunitàries i situades a l'oc que les de públics. Una manera que aposta per documentar experiments, per repensar les pràctiques com infraestructures culturals obertes i sistemes d'avaluació per estudis de cas qualitius i xarxes d'actors implicats.

- **Enllaços d'interès**

<https://www.imagina-madrid.es/es>

<https://www.intermediae.es/proyectos/paisajesur-autocontruyendo-useravillaverde>

<https://www.intermediae.es/proyectos/nodo-de-experimentacion-comunitaria-de-la-plaza-rutilio-gacis>

Mediación comunitaria - Fundación Museos de Quito / Taller de Bordado del Mercado San Roque

DIÁLOGO DE SABERES
entre nuestras distintas posiciones de privilegio saberes y experiencias de vida
¿Podemos crear un aprendizaje colectivo?

ECONOMÍAS FEMINISTAS
Invisibilización y Precarización del Trabajo reproductivo-de cuidados y crianza
¿Podemos poner en el centro de nuestro proyecto "Taller de bordado en el mercado" los cuidados, los ritmos, nuestros wauwas, nuestros afectos e intereses como Trabajadoras populares?
* Ensayar formas re-distributivas sobre los recursos de nuestro Proyecto.

TE RRITORIO
capas yuxtapuestas entre los lugares que habitamos los ecosistemas, nuestra historia de vida, las memorias compartidas y las relaciones que tejemos

EDUCACIÓN POPULAR
práctica situada aquí-ahora problematiza y se compromete hace preguntas y crea contro-versias cuida bienes que son comunitarios reivindica saberes y haceres populares implica el cuerpo y las experiencias propias

LAS MANOS SABEN
respeto y reconocimiento al pensamiento que genera el trabajo con las manos

POLÍTICA DE LA ESCUCHA
reconocer unos referentes propios
¿Cómo son las prácticas de enseñanza aprendizaje de las educadoras populares, interculturales bilingües, artesanas?
¿qué sabemos ya nosotras mismas?
atención a nuestra historia de vida.

BORDAR
como conversación como espacio de estar juntas como silencio también como Trabajo cooperativo

RUTINAS
hacemos una asamblea periódica sobre desacuerdos - desafíos
Nos celebramos los cumpleaños
Si no avanzamos compartimos el Trabajo

LO QUE SE APRENDE Y SE COMPARTE PASA POR LAS MANOS

- **Qué és?**

La Fundació de Museus de Quito és una entitat public- privada que coordina 5 museus municipals de la ciutat. Durant l'any 2013 a al 2016 va sostenir un Àrea de Mediació comunitària, transversal a tots els equipaments, amb un equip interdisciplinari entre educadors populars, educador -jornalero expert en horts urbans, antropòlegs, urbanistes i creadors. Tenia per objectiu generar aliances i processos col·laboratius a llarg termini amb diversos entorns i grups. Treball en el Mercat de Sant Roc de 2013 fins al tancament de l'are, en un procés de recuperació de sabers, una xarxa d'actors i comerciants al costat de grups d'indígenes urbanes i una aliança amb el Museu de la Ciutat i el Museu de l'Aigua, a més de diverses xarxes de comerciants independents i una escola intercultural (Kichwa-espanyol).

- **Breu descripció de la pràctica que ens interessa**

Iniciativa d'educació popular i treball cooperatiu entre dones del comerç popular. En la marxa vam entendre que el brodat és un exercici de conversa que re-crea coneixement sobre nosaltres mateixes, les nostres memòries i saberes. Abrió les portes al gener 2017 com a un projecte col·laboratiu de la Mestra de Brodat Kitu-Kara María Elena Tasiguano, l'artista i educador comunitari Alejandro Cevallos i el Centre Infantil de l'Associació de Treballadors Independents Runacunapac Yuyay, un espai educatiu autònom, autogestionat per les treballadores del mercat Sant Roc en la dècada dels 80. Actualment investiga i elabora materials brodats per a una educació pròpia, intercultural i bilingüe. Durant el procés hem creat xarxes de col·laboració i aprenentatge amb diversos actors: L'educador d'art Lennyn Santacruz; L'Escola Popular Feminista "Dones de Front" el col·lectiu de brodaïdores Sara-Sisa. HA rebut el suport de la "Escola altra Full de Ruta per a l'educació artística" i en el 2017 va rebre la beca "Noves Pedagogies de l'art" de el Centre d'Art Contemporani de Quito.

- **Punts destacables pel procés de FiC:Cd'AC/FdC**

La iniciativa va tenir una durada de casi mes de 5 anys, entre les diverses col·laboracions i el treball del taller de brodat, creant agendes complexes i sempre adaptant-se als ritmes de les comunitats i les seves formes de celebració o vinculació comunitària (per exemple el Indy Ramy que es una de les festivitats de cuina kicwa).

El procés de brodat suposa una aliança anòmala entre comunitats artesans i altres formes de creació amb visibilitat, materials i retorns diversos que reconeix formes de sabers populars, artístics i col·laboració també amb estudiants de Belles Arts

- **Enllaços d'interès**

<https://colivre.net/quito-working-group/blog/sirak-warmikuna-mercado-san-roquepi-taller-mujeres-bordando-en-el-mercado-san-roque> <https://www.youtube.com/watch?v=0viHjbRDTJM>

Tabakalera - Donostia



- **Què és?**

Centre internacional de cultura contemporània rmplaçat a una antiga fàbrica de tabac al barri d'Egia. L'edifici acull la seu de diverses institucions (des de la Filmoteca Basca fins a la Fundació Kutxa). Compta amb un departament de mediació format per 5 persones, totes elles membres de la cooperativa Artaziak. Dues d'elles són responsable i coordinadora de mediació integrades a l'equip de Tabakalera i la resta són educadores.

- **Breu descripció de la pràctica que ens interessa:**

El programa de mediació de Tabakalera es desplega en diverses línies d'actuació. Ens centrarem en dues: "Periferias Escolares" i "Harrotu ileak".

Periferias escolares és una convocatòria anual que té com a objectiu desenvolupar un projecte col·laboratiu d'art i educació en espais de l'escola, de barri o de la ciutat. Ofereix una oportunitat per repensar les maneres de treballar i posar en marxa processos d'aprenentatge que reforcin la comunitat educativa.

Harrotu ileak és un programa de mig termini pensat per reconsiderar l'espai i el contingut de Tabakalera a partir de la vivència i la pràctica dels joves que la freqüenten. Posant diferents pràctiques artístiques (dansa, fotografia, teatre de les persones oprimides, etc.) a disposició de la reflexió institucional per definir els modes d'ús i ocupació dels espais públics.

- **Punts destacables pel procés de FiC:Cd'AC/FdC**

El plantejament del programa de mediació de Tabakalera defuig la fragmentació en termes de públics i aposta pels processos de mig termini com estratègia d'obertura i sosteniment de diàlegs amb el territori que tenen per objectiu la reflexió institucional.

S'ha desenvolupat una estratègia específica de treball amb les comunitats educatives més enllà de l'agenda del centre i que contempla mecanismes per treballar de manera descentralitzada i que aposta per l'experimentació, i la creació col·lectiva amb equip docents i estudiants amb processos d'un curs de durada.

- **Enllaços d'interès**

<https://tabakalera.eu/es>

<https://tabakalera.eu/es/periferias-escolares-iv>

<https://tabakalera.eu/es/harrotu-ileak-proyecto-mediacion-jovenes>

Escola Meme / La Figuera - Benimaclet



- **Què és?**

L'Escola Meme és un espai autogestionat, amb forma jurídica d'associació, ubicat Benimaclet, a la zona de transició entre l'espai urbà i l'espai d'horta de València. Es tracta d'una antiga casa que des de fa anys acull tallers d'artistes i artesans i que des de fa uns anys està explorant enfocaments possibles per desbordar les categories de l'educació i de l'art.

- **Breu descripció de la pràctica que ens interessa:**

L'espai físic de l'Escola Meme es planteja com recurs comú tant per les persones i col·lectius que hi tenen taller com per les persones i col·lectius que demanen fer-ne ús. Un dels projectes que acull l'espai físic de l'Escola Meme és La Figuera, una cooperativa que impulsa accions i propostes per oferir espais de creixement sobirà, lliure i creatiu en el temps de lleure.

- **Punts destacables pel procés de FiC:Cd'AC/FdC**

L'edifici de l'Escola Meme es posa a disposició del territori en tant que recurs comú i incorpora les cures al centre de l'estructura de governança del projecte, deixant de banda la perspectiva dels públics i els usos i reemplaçant-la pels principis d'horitzontalitat en la presa de decisions i la cura dels espais.

El projecte de La Figuera parteix de l'assumpció que la totalitat dels espais i de les pràctiques que tenen lloc a l'Escola Meme són potencialment educatives. De manera que s'evita la segregació d'usos de l'espai (per infants, per famílies, etc.) i es propicia l'afectació entre activitats, col·lectius, maneres de fer, etc.

- **Enllaços d'interès**

<https://escuelameme.wordpress.com/>

<http://www.lafiguera.catxirulolab.org/>

MACBA - Barcelona



Què és?

El Museu d'Art Contemporani de Barcelona, amb un model de fundació, patronat i entrades de diners públics i part provats. Està subjecte als marcs laborals i de contractació de l'ICUB. té personal laboral fix i equip d'educació regular de 4 o 5 persones.

- **Breu descripció de la pràctica que ens interessa**

El programa educatiu del MACBA concep l'educació com un eix vertebrador que articula el paper del museu al barri, la tasca amb la Col·lecció, amb el cos, i ho fa alliberant la pedagogia o qüestionant la normalitat. Es tracta d'un àmbit d'acció ambiciós, que pretén involucrar tots els actors que conviuen al voltant del museu i promoure la reflexió i la participació col·lectives a través de **tallers, cursos, grups de treball o visites**, sempre amb l'acompanyament d'artistes educadors.

El programa es basa en diverses temàtiques que marquen les línies de treball com per exemple "Cossos i espais", "Alliberar la pedagogia" o el "museu al barri", amb diversitat de formats, fórmules i treball més enllà de la visita o el treball només amb exposicions. El 2018 va obrir el treball de la cuina, un espai autònom de trobada periòdica que concentra reunions públiques, intercanvis, tallers i converses entre veïns, organitzacions, persones dedicades o interessades en la transformació política i social, nens, joves, gent gran i artistes que té la sobirania alimentari i els intercanvis sobre el menjar com eixos de treball. A més després de mots anys de treball amb la empresa de serveis educatius Ciut'art, enguany el programa corre a càrrec de diversos artistes educadors que compten amb contractes artístics.

- **Punts destacables pel procés de FiC:Cd'AC/FdC.**

El programa treballa a partir de temàtiques i eixos d'acció, de forma autònoma i en diàleg amb les exposicions, el barri i altres temes de preocupació de forma autònoma com una programació de pensament crític. Es combinen diverses tipologies i formats, i no només el servei educatiu tradicional o tallers de públics.

Aposta per processos educatius desde pensaments i accions col·lectives, amb col·laboracions duraderes on e s important el treball amb les diverses condicions i elements de l'entorn, i com espais de recerca, reflexió i produccions de sabers.

El treball de contractació es fa amb artistes educadores i s'adapta a cada situació per mitjà d'un contracte o proposta mercantil específica per desenvolupar accions i combinar diverses tipologies segons cada context i proposta.

- **enllaços d'interès**

<https://www.macba.cat/ca/aprendre-investigar/programa-educatiu>

<https://www.macba.cat/ca/exposicions-activitats/activitats/cuina>

ANNEX 1:

“M’ho imaginava però no sabia què era”¹ ***Repensar els programes d’educació, cultura i territori***

Fabra i Coats - Fàbrica de Creació i Centre d’Art Contemporani de Barcelona
Desembre de 2019

A punt de començar la nova etapa del projecte de Fabra i Coats - Centre d’Art Contemporani i Fàbrica de Creació de Barcelona, se’ns presenta l’ocasió de pensar la possibilitat d’un programa educatiu per a una nova institucionalitat. I això ens situa davant la paradoxa de construir un sistema de canalitzacions, canonades i preses que tingui per objectiu el desbordament. Si cal construir-les, com i qui les ha de construir, etc.

Fer-se preguntes sobre el programa educatiu, en aquest context, és qüestionar directament la institució cultural: des de l’anomenat “gir educatiu”, els programes d’educació han esdevingut espais des dels quals s’han fet intents per obrir les institucions, fer-les poroses i democràtiques. Bona part de les vegades, aquesta voluntat ha topat amb els propis límits institucionals. Des de L’Ordit, el programa de cultura i territori de Fabra i Coats, volem que aquesta reflexió sigui col·lectiva, situada i oberta.

Durant les properes setmanes ens donarem el temps per pensar sobre les relacions que es donen entre allò institucional i allò instituent. Pensar si cal establir vies de contacte entre institucions que es reconeixen entre sí o superfícies de contagi entre persones i col·lectius que no es coneixen.

Plantejar-nos com fer lloc a un plantejament d’allò educatiu que faci emergir els currículums ocults de les relacions pedagògiques. Pensar en els mecanismes de validació de sabers que es posen en funcionament quan entrem a les institucions culturals. Assumir la qüestió de les economies subjacents i submergides que sostenen tot plegat. Abordar en quines condicions es fa funcionar la seqüència de persones, coneixements i dedicacions que calen per practicar aquesta nova institucionalitat.

Us proposem, per tant, pensar per a què serveix un programa educatiu i al servei de qui el fem. Sabent que per fer les coses d’una altra manera cal fer un gran esforç d’imaginació. D’imaginació política.

Aquest procés s’articularà en dos temps: un primer moment amb grups de treball i un segon moment de posada en comú i en obert. Els tres grups de treball identificaran i problematitzaran les tensions que travessen la possibilitat d’un programa educatiu per a la FiC a partir de materials de lectura i consulta compartits amb antelació. El contingut d’aquestes sessions es treballarà durant una jornada oberta en què es presentaran algunes

¹ Entrevista amb alumnes de 4t de primària de l’Escola Can Fabra sobre la seva experiència en relació amb el Centre d’Art Contemporani Fabra i Coats realitzada en el marc de *Cohabitar_entre*, 2016-2017.

experiències de referència, i a partir d'aquests dos moments de trobada es construiran unes conclusions i unes línies de possibles recomanacions.

GRUPS DE TREBALL

Sessió I: *Sabers i Economies*

Dilluns 9 de desembre, de 18 a 20 h

A la segona planta de la Fàbrica de Creació - Fàbra i Coats

Sessió I: *Institucions i Sabers*

Dimarts 10 de desembre, de 18 a 20 h

A l'espai 0 del Fabra i Coats - Centre d'Art

JORNADA

Dimecres 11 de desembre, de 10 a 14h

A l'espai 0 Fabra i Coats - Centre d'Art

obert amb inscripció prèvia: reservar a l'ordit.bcn@gmail.com

Presentacions:

Lennyn Santacruz, Universidad Central del Ecuador, Quito.

Lluc Mayol, Escuela Meme, Benimaclet

Azucena Klett Intermediae, Matadero. Madrid

Relatoria:

L'Ordit

Dinàmica de treball a partir de grups de discussió que s'articularà mitjançant els tres eixos proposats: sabers, institucions i economies. Cada qüestió es treballarà a partir de materials previs fruit dels grups focus i altres referents aliens al context, amb l'objectiu d'aprofundir en les tensions que travessen la idea de pensar un programa educatiu que incorpori la crítica institucional perquè estigui al servei del comú.

ANNEX 2:

PUNTS CLAU Relatories JORNADA Final - 11 de desembre.

1.Espais de treball amb Azucena Klett - Intermediae

Marcos generales

La mediación atraviesa todas las capas de la institución, es desde la administración, la gestión o el contacto con grupos, creadores o diversos usuarios/as. La mediación es una capa transversal, atraviesa todas las fases del sistema arte y de las relaciones con los diversos agentes: ya sean culturales ya sean de los territorios.

Las prácticas de mediación son prácticas radicalmente situadas.

La mediación se incorpora en los procesos de forma articulada desde el principio, como equipos o como saberes de los creadores o gestores, no es una parte final.

Supone un trabajo de negociación de otras formas de representar y dar visibilidad, y conlleva tensión con momentos altos y otros que son más vulnerables o están más sometidos a lógicas procesuales. Supone un diálogo institucional complejo de toma y daca, y de espacios de cesión mutuos.

Para los programas

La mediación supone experimentar como modelos de gobernanza, micro.experimentos situados en los contextos con diversos agentes: mesas mixtas. Ejemplo: Paisaje Sur, o Mirador de Arganzuela.

La mediación choca con las lógicas muchas veces de concurrencia pública, porque no es meramente servicios educativos, por ello es necesario explorar otras vías de encargos de arte, situados o de convenios contratos. Ejemplo *Imagina Madrid*.

La mediación experimental supone la generación de infraestructuras culturales abiertas: en apropiación constante y con protocolos por parte de diversos agentes y según los contextos

2.Espais de treball amb Lennyn Santa Cruz - Universidad Central de Ecuador.

Mediación y discursos

Importancia de repensar la gestión que no desarticule los procesos que ya existen y pueda ser sensible y cuidadosa con las diversas comunidades o grupos la mediación crítica se entiende en varios diferentes elementos tanto con las personas como sobre todo con las mismas instituciones culturales es decir que proyecta de territorio ok imagen de ciudad se genera a partir de un museo un centro de arte también es un elemento clave para discutir en la mediación desde este punto de vista en ronda los centros de planificación urbanística y la exclusión o inclusión de entidades es clave para repensar en prácticas críticas y en transformaciones institucionales

Impactos y negociaciones

Replantear cómo medir el impacto entre las personas, cuántas personas serán artistas o se relacionarán con sistemas de arte, o poder pensar si las situaciones sirven como una herramienta de empoderamiento , cuántas prácticas generan relaciones vinculantes. Es importante la revalorización de las personas y observar cómo caminan y cómo se desarrollan en espacios situados y qué saberes o relaciones se dan.

Importancia de la negociación de indicadores de los elementos cuantitativos y cualitativos y de cómo negociarlos con la institución para dar lugar a otras narraciones y otros espacios de intercambios sobre cómo evaluar los impactos de estos procesos

Representación y capitalización de prácticas

Cabe repensar quien genera los discurso de las prácticas y los capitales comunitarios y artísticos se ponen en juego. Hasta qué punto se puede redistribuir y hasta qué punto visibilizar y tener en cuenta los privilegio de nuestros lugares, de las instituciones y de las personas que gestionan las prácticas. Hay que darse cuenta de ese punto y es importante intentar pensar en los privilegios que hay en el campo del arte y la forma de desconstruirlos

Sobre el tema de comunicación y representación es importante reflexionar a quién incluye y a quién se oye y después entender la disputa política interna del propio espacio de trabajo también es importante matizar hasta qué punto socializamos todos los debates y conflictos es decir cuando hay que cerrar o cuando hay que abrir según los recursos y qué alianzas se generan a nivel institucional en procesos de educación popular también es importante entonces pensar cuánto trabajo puedo compartir con los otros y con la institución cultural

Es imposible salir de la institución pero se pueden generar normas y espacios dentro subversivos y diferentes. Las instituciones las hacen individuos que puede cambiar prácticas. Cuando hay norma, la excepcionalidad es mucho más grande y visible. Hay que trabajar con cuidado la gestión de la visibilidad política de los proyectos, cómo construir capital simbólico de los procesos y grupos y cómo poder repartirlo.

Continuidad, interrelaciones y exclusiones

Siempre hay un espacio de paradoja o conflicto en el territorio que tiene que ver con la violencia la cogestión el abandono y la exclusión de personas cuando se dejan procesos o no hay recursos en este sentido y un conflicto constante de la institución cultural el reto es

Cómo sostener otros tiempos y otra economía es posible y con ello se pueden conseguir fondos para al menos ganar ese tiempo y poder distribuirlo entre los sujetos más vulnerables o excluidos comúnmente de la toma de decisión o de las mismas prácticas de procesos comunitarios.

Es importante generar redes a invitar a otros colectivos tanto la inspección como los procesos para que puedan interpelar generar reflexiones y expandir esos procesos otros lugares y territorios de tal modo que los líderes comunitarios no se queden en círculos cerrados joven o devengan una capitalización muy fuerte por parte de un cierto grupo

Representaciones y narraciones abiertas

Visibilizar los procesos incluyendo los errores, influyendo la gestión, calendarios, etc.

Es importante poder generar material educativo para autogestión a construir otro tipo de colaboraciones es importante generar guías o manuales que de forma sintética puedan comunicar los aprendizajes otras personas y dentistas en directos lenguajes o estilos desde el cómic la comunicación oral las radios y otros registros que no tiene por qué ser únicamente académicas o informes técnicos de la Administración.

3. Espais de treball amb Lluç Mayol - Escola Meme

Cal nodrir el context, cuidar-lo:

Hi ha un paral·lelisme entre Sant Andreu i Benimaclet: Fabra i Coats és un espai propi del barri, però la gent pensa que s'hi fan coses marcianes, que no es corresponen amb allò que creuen que caldria fer-hi. El barri de Benimaclet és intens a nivell polític i amb els anys s'han anat generant espais de poder que són hereus de les lluites i dinàmiques històriques. A l'Escola Meme, s'hi fa tot allò que es proposi, sempre que hi hagi un col·lectiu que es senti capaç de sostenir-ho. Tot i així, en lloc d'intentar explicar-se des del discurs, s'ha optat per practicar la vinculació, perquè si estàs vinculat a molts processos la teva pràctica pot desmentir els malentesos.

Falten espais oberts per la vida no programada:

En lloc de pensar en com fer participatius els espais familiars de la institució, el projecte La Figuera sorgeix de la necessitat d'espais oberts on poder estar amb les criatures tranquil·lament sense tenir sempre un artefacte que dirigeix la nostra manera d'estar-hi. Als espais institucionals el que realment manca són espais no programats on poder estar, on deixar-se envair i acceptar la invasió.

L'espai no es fa servir i es gasta, l'espai es millora:

En el procés de transitar la desobediència de ser i no ser institució, cal fer-se càrrec de la fragilitat material des de la qual operes. El llindar de la precarietat a Meme és tan baix, que el conflicte no és entre tenir un sou fix o discontinu, sino entre qui no té res i qui sobreviu. De manera que hi conviuen projectes que conceben Escola Meme com un espai d'investigació i llibertat creativa i hi ha gent que s'hi adreça buscant tenir un espai de treball barat per produir i solucionar la seva precarietat. Amb aquesta diversitat d'usos, cal superar la lògica mercantilista del consum dels espais i ubicar-se en una perspectiva des de la qual no hi ha tasques a repartir sinó que es reparteixen les cures, es genera amor per l'espai.

El producte pot ser bonic, però cal fer-se càrrec del recorregut que té:

Quan es pensen projectes que posen en relació les institucions de l'art i les institucions de l'educació, cal tenir present quin és l'imaginari que s'obre amb la presència dels artistes i amb les relacions que es generen amb els mestres i amb l'alumnat. Cal demanar-se quin paper tenen les estructures que els sostenen i que els posen en contacte en perpetuar imaginaris falsejats i partir del fet que la vida de tothom té i genera creació.

Acceptar és interioritzar el conflicte i transformar:

Sovint, la part més sibil·lina d'aquests processos es dona quan s'evita negociar amb la institució de l'art i amb les institucions del gust. Superar la relació utilitària de captura de capitals simbòlics vol dir fer-se càrrec de les decisions col·lectives i acceptar que passin coses que s'escapen al que preveiem. Quan diem "què vols que passi?" cal fer-se càrrec de la resposta. Quan tothom sent que té l'espai per dur a terme el seu desig s'obren possibilitats.

ANNEX 3:

PREGUNTES CLAU sorgides dels grups de treball - 9 i 10 de desembre

Quan comença i acaba un programa educatiu?

Què hi entra i què no hi entra?

Quin és l'objecte del programa educatiu?

¿Qué cosas quedan ocultas bajo el término programa educativo?

¿Dónde sucede el programa educativo?

¿Dónde es el adentro y el afuera de lo "educativo"?

¿quién habla de lo educativo? ¿quién escucha?

¿cuánto tiempo dura un programa educativo?

¿El programa educativo tiene que estar siempre vinculado a las exposiciones?

La gent que ve a veure les exposicions, quines produccions simbòliques fan?

Quines són les seves pràctiques culturals?

En quines esferes, institucions, formes d'organització les produeixen i les posen en circulació i les reben i les fan servir?

¿Por qué decidiría ponerse dentro del campo de la cultura?

¿Qué espacios y voces se abren al penetrar el campo del arte?

¿Cómo utilizarlos estratégicamente?

¿cuáles son las legitimidades posibles que te da el arte?

¿hasta qué punto es importante decidir no usarlas?

Com podem generar en una institució, que és un cavall de batalla rígid i lent i unidireccional, un circuit multidireccional de creació de coneixement compartit?

Quin % del pressupost d'una institució es destina al programa educatiu?

¿quién se desplaza? ¿cómo se desplaza la institución?

¿Cómo la institución puede estar abiertas a aprender?

¿Cómo hacer para que las personas que trabajan en la institución no sean meras gestoras de los proyectos que otros desempeñan?

¿Cómo los aprendizajes que se desempeñan en los proyectos pueden traspasar y afectar a la institución?

¿hasta qué punto lo institucional es capaz de pensar y hacer con otro tiempo?

¿cómo los procesos que están por fuera de la institución permiten hacerle preguntas a los procesos formales más institucionales?

Com es poden superar les servituds dels programes educatius que estaven dissenyats des del model escolar?

Què vol dir que un coneixement és útil?

Quin procés valida el coneixement?

Què vol dir que es valida el coneixement?

Com es construeix una comunitat sense falsejar el que no és?

¿Cómo las producciones simbólicas se relacionan con otros circuitos que producción no sólo simbólica sino material?

¿Cómo hacer visibles las jerarquías y operar con ellas para transformar la institución?

Com construir un espai col·lectiu per decidir i sostenir i preparar una estratègia de transició i avaluar constantment el coneixement útil?

¿cómo ubicamos unos plazos que nos permitan hacer este adentro y afuera y puedan dar lugar a materiales que te permitan sostener después?

¿Dónde se construyen las alianzas equilibradas en un ecosistema?

¿dónde se ponen en común las estrategias y se cruzan las complicidades?

¿quiénes son las figuras que están “entre” la lógica del arte y la lógica del territorio?

¿cómo vamos a articular las relaciones de ecosistema? ¿en qué momento se lleva a cabo esta conversación?

¿cómo no forzar a las demás a trabajar con nosotras desde nuestras formas y condiciones?

Qué va antes ¿el programa educativo, los objetivos o el sistema de evaluación?

Com es mesura un programa educatiu, de cultura i territori?

¿cambiar la forma de andar es una forma de medir el impacto de los programas de educación cultura y territorio?

¿de qué otras maneras medimos lo que está pasando?

¿estamos dispuestos a explicarnos más allá de lo cuantitativo? ¿quién asume el riesgo?

¿Cómo superar el muro de la economía? ¿cómo hacer visible la necesidad de redistribuir más allá de la economía monetaria? ¿cómo se empieza superar la inercia de la venta de productos?

¿qué recursos tienes? ¿en base a qué criterios se incrementan o disminuyen los recursos asignados a los programas educativos?

¿es un producto? ¿es un servicio? ¿es un posicionamiento? ¿proyectos? ¿propuestas? ¿procesos?

¿Quién desarrolla el programa educativo?

¿Es diferente a quién lo pone en práctica?

¿Dónde se encuentran?

¿dónde está el encargo? ¿qué encargo tenemos? ¿cómo se incide en la toma de decisiones respecto al encargo? ¿cómo afectamos la definición del encargo?

¿qué te hace ser parte de algo?

¿cómo no pensar fácil?

¿joder, y ahora qué hacemos?

PARAULES CLAU:

precarietats / jerarquies / temps / relacions / col·lectiu / transició / límits / coneixement / situat / polític / objectius / avaluació / indicadors / marc legal / redistribució / aliança / co-disseny / co-responsabilitat / escolta / continuïtat / complexitat / cuidado / inercia / honestidad / ecosistema

ANNEX 4:

Extractes de textos activadors pels grups de treball

Arqueología de la escuela

Varela, Julia y Álvarez-Uría, Fernando

Pero ¿qué saberes detenta tan omnipotente especialista? Saberes “neutros”, “inmateriales”, es decir, saberes separados de la vida social y política que no sólo tienen la virtud de convertir en no saber los conocimientos vulgares de las clases populares, sino que además, a través de mecanismos de exclusión, censura, ritualización y canalización de los mismos, impondrán una distancia entre la verdad y el error.

(...)

Desde ahora la memoria de los pueblos, los saberes adquiridos en el trabajo, sus producciones culturales, sus luchas, quedarán marcadas con el estigma del error y desterradas del campo de la cultura, la única legítima porque está legitimada por el mito de la neutralidad de la ciencia. Esta relación entre el saber dominante y los saberes sometidos se reprodujo de algún modo en la relación maestro-alumno que no es, estrictamente hablando, ni una relación interpersonal, ni una relación a saberes que den cuenta de las realidades circundantes sino que es una relación social, de carácter desigual, marcada por el poder y avalada por el estatus de verdad conferido a los nuevos saberes.

Imperialisme cultural

Young, Iris. Cinc cares de l'opressió.

Qui no veu un vidre, no sap que no el veu. Aquell qui, des d'una altra posició, el veu, no sap que el primer no el veu. Quan la nostra voluntat troba expressió fora de nosaltres mateixes a través d'accions executades per altres, no gastem el temps ni la capacitat d'atenció per esbrinar si hi han consentit. Això és cert per tothom. I no hi parem atenció en la mesura que romanen dòcils.

Simone Weil

(...)

La vivència de l'imperialisme cultural significa experimentar les maneres en què els significats dominants d'una societat fan invisible la perspectiva singular del propi grup mentre que, simultàniament, estereotipen la dels altres grups identificant-los com l'Altre.

L'imperialisme cultural suposa la universalització de l'experiència i la cultura d'un grup dominant, fent-ne la norma. Determinats grups tenen accés exclusiu o primari al que Nancy Fraser anomena els mitjans d'interpretació i comunicació d'una societat. I com a conseqüència, els productes culturals dominants de la societat, aquells que són més generalitzats, expressen l'experiència, els valors, objectius i assoliments d'aquests grups. Sovint sense adonar-se'n, els grups dominants projecten la seva pròpia experiència com si fos representativa del conjunt de la humanitat. Els productes culturals també expressen la perspectiva i la interpretació dels esdeveniments que en fan els grups dominants, així com la interpretació que fan dels altres grups socials si és que aquests arriben mai a assolir algun tipus d'estatus cultural.

(...)

En la mesura que només les expressions culturals del grup dominant són àmpliament difoses, aquestes constitueixen la norma, la universalitat, i esdevenen ordinàries. Donada la normalitat de les seves pròpies expressions culturals i identitat, el grup dominant construeix diferències que identifiquen en d'altres grups en tant que desviacions i negacions. És aleshores quan aquests grups esdevenen l'Altre.

Els grups culturalment dominats viuen una opressió paradoxal ja que són simultàniament marcats pels estereotips i invisibilitzats. Donat que són éssers que queden fora de la norma, aquells qui pateixen l'imperialisme cultural són essencialitzats per estereotips que els acorralen en una natura que sovint es vincula a algun aspecte corporal, per tal que no els puguin defugir fàcilment.

(...)

L'imperialisme cultural suposa la paradoxa d'una experiència pròpia d'invisibilitat i de marcatge en tant que diferent. La invisibilitat es dona quan els grups dominants no arriben a reconèixer que la perspectiva encarnada en les seves expressions culturals és precisament això, una perspectiva. Aquestes expressions culturals dominants solen deixar molt poc espai per l'experiència d'altres grups i sovint només els mencionen o s'hi refereixen de maneres estereotipades o marginalitzants. Aquesta és doncs la injustícia de l'imperialisme cultural: que l'experiència pròpia i la interpretació de la vida social dels grups oprimits troba poques expressions que interpelin la cultura dominant, mentre que aquesta mateixa cultura imposa als grups dominats la seva experiència i interpretació de la vida social.

Contradecirse una misma:

La educación en museos y exposiciones como práctica crítica

Carmen Morsch.

En Collados, Alcaide y Rodrigo, Javier (2012). Transductores 2 Pedagogías en red y prácticas instituyentes. Centro de Arte José Guerrero y Diputación de Granada: Granada.²
Pp: 30-58

Extractos:

(....)

Ya en la Inglaterra del siglo XIX se debatió en el comité directivo de la National Gallery sobre cómo manejar a la multitud. La multitud eran, por ejemplo, mujeres de la clase obrera que se cobijaban de la lluvia en el museo, donde, entre otras actividades, amamantaban a sus hijos. Su ropa mojada fue calificada como un riesgo para la seguridad de las obras de arte, y se les acusó de utilizar el lugar para fines inapropiados. Aunque se trate de un ejemplo histórico, en una reflexividad de segundo orden todavía hoy cabría plantear en cada exposición la pregunta de quién define los usos legítimos de la misma y de sus espacios, y cómo los dispositivos museológicos comunican esa definición.

Por parte de la educación sería necesario preguntar qué enseñan los dispositivos y los espacios de una exposición sobre inclusión y exclusión, sobre la legitimidad de los usos, y qué regulaciones y disciplinamientos producen. Y también cómo se posiciona la educación activa, visible, personal, frente a ese “currículum oculto”; de qué modo lo refuerza o lo subvierte.

En los últimos años, la educación en museos y exposiciones también se ha tematizado con respecto a las condiciones laborales precarias en el campo del arte. La iniciativa alemana MayDay investigó en 2007 las condiciones de trabajo del personal en la documenta 12, y en la bienal de Venecia de 2009 hubo una huelga de los trabajadores temporales: “Sus reclamaciones incluyen horas extra no retribuidas, falta de seguridad laboral, mala gestión y no contratación de personas que han trabajado en bienales anteriores”, resumió la revista electrónica Artnet. 5 La educadora, artista y activista Janna Graham describe en su artículo “Spanners in the Spectacle: Radical Research at the Frontline” 6 , de abril de 2010, las acciones de protesta e investigación de las propias condiciones de trabajo del personal educativo de la bienal. Las actividades, que en parte emplearon métodos artísticos, tuvieron lugar en el marco de una colaboración de S. a. L. E. Docks con el proyecto allí situado “Pirate Bay”, que estaba conectado a la bienal. Según Graham, se trata de una de las raras

²

<https://blogcentroguerrero.org/2014/02/transductores-pedagogias-en-red-y-practicas-instituyentes-catalogo/>

ocasiones en las que un proyecto de arte que investiga la producción de conocimiento en condiciones neoliberales (en este caso uno legitimado por la bienal) se alió con el personal educativo en una lucha por sus derechos. S. a. L. E. Docks se describe a sí mismo como “laboratorio permanente de piratería en la laguna, una situación autogestionada que desde 2007 milita contra todo tipo de privatización y explotación del conocimiento y de la creatividad” 7 .No hace falta subrayar que la reflexividad de segundo orden en una exposición y en la educación en museos también podría aludir a un debate público sobre las condiciones laborales en que se realizan.

(....)

Las educadoras en museos y exposiciones en absoluto se creen con derecho a interrogar a la verdad acerca de sus efectos de poder y al poder acerca de sus discursos de verdad. Las motivaciones y las biografías profesionales de las personas que se dedican a educación son heterogéneas, pero muchas veces el “amor al arte” que describió Bourdieu es el motor principal para el arte de comprometerse “de tal modo” en unas condiciones de trabajo tan malas.

Hasta no hace mucho, la educación en museos y exposiciones era sobre todo una práctica. La teorización y la investigación en este campo son relativamente jóvenes. La mayor parte de este trabajo no se puede describir como crítico en el sentido arriba mencionado, sino que parte de la reflexión de primer orden: estudia, por ejemplo, el impacto que tiene la educación artística en los participantes, sin cuestionar las relaciones complejas de poder-saber que determinan los criterios de éxito y los efectos deseados. Aunque existe una fuerte tradición en la educación en museos y exposiciones ligada al activismo y al tratamiento y el análisis problemático de las relaciones de poder en el campo del arte, como demuestra entre otros Felicity Allen en su texto “Situating Gallery Education”, el rol de la educadora no implica o requiere una postura crítica. Se considera viable cuestionar la opinión, el relato o el comportamiento del colega comisario, pero es más difícil preguntar por qué tiene que haber equipos comisariales, educativos, un público o una institución de arte en la disposición actual, y cómo es posible que sigan existiendo en la forma que tienen, provistos de cierto poder y sin ser importunados, o bien preguntar por qué siempre se trata de “acercar” a alguien a algo y de “derribar barreras”. Es difícil, porque plantear esas preguntas significa cortar la rama en que uno se apoya: poner en tela de juicio las bases de la propia posición.

En consecuencia, practicar una educación en museos y exposiciones con una postura crítica significaría también contradecir lo “ya sabido”, los relatos, las promesas y las formas de legitimación dominantes de la misma educación , y sacar a la luz las relaciones de fuerza que habitan en estos relatos, promesas y modos de legitimación. Por ejemplo, en cuanto a las creencias sobre educación hegemónicas que se articulan en ellos, y al hecho de que están imbricadas en una agenda neoliberal. Los grupos que trabajan la educación crítica no creen que el arte de por sí sea bueno para todos los seres humanos, sino que reconocen que esta presunción es dominante. No quieren “formar trabajadores creativos, flexibles, adaptables e innovadores”, como se indica en la “Hoja de ruta para la educación artística” 16 que publicó la UNESCO en 2010.

Al mismo tiempo, se muestran en contra del heroísmo de las pedagogías emancipadoras, de las que cuestionan los aspectos autoritarios y, a su vez, su inserción armónica en estructuras neoliberales. Trabajan decididamente contra lo que en el IAE llamamos irónicamente el “síndrome de los ojos brillantes”: lo que mencionan muchas veces nuestras colegas educadoras respecto a que no necesitan teoría, ni crítica, ni reflexividad, mientras el brillo en los ojos de los niños les asegure que lo que hacen es lo correcto y tiene sentido.

(...)

Mientras que la institución de arte actúa de manera controlada y normativa en cuanto a la estética y dispone de una alta sensibilidad para la forma (ya no la “buena forma”, sino más bien la “forma cool”), muchas de las representaciones que producen participantes y colaboradores en proyectos educativos de sí mismos y de su trabajo no son compatibles con estos criterios. Entran en conflicto diferentes necesidades, criterios de calidad e intereses en cuanto a la representación. Por parte del comisariado, la respuesta ante esta tensión suele ser la alternativa entre absorción y exclusión: el proyecto se tiene que adaptar a parámetros estéticos reconocidos en el campo del arte, de lo contrario permanece invisible o ni siquiera se realiza. En cambio, una educación reflexiva intenta practicar lo que describo como “capacidad de lo ridículo”, es decir, intenta valorar de la misma manera las diferentes articulaciones estéticas y representaciones de los participantes. Con todo, esta actitud va muchas veces en detrimento de una reflexión detenida sobre la visibilidad y un diseño formal deliberado, a pesar de que un trabajo atento en ese plano beneficiaría políticamente al proyecto y a las posiciones involucradas. En este camino por la cuerda floja, una alianza entre educación, práctica comisarial y práctica artística también podría brindar resultados interesantes.

Digui mediació

Sánchez de Serdio, Aida (2015): [revista Nativa](#)

La mediadora deixa passar uns minuts abans de començar per veure si arriba algú més. Saben que és una mediadora perquè ho posa a la samarreta blava que porta (juntament amb el nom de l'empresa de serveis per a la que treballa). Si no, haurien pogut pensar que era només una educadora de museus. De fet, ells sempre n'han dit guia.

Lavors la mediadora es gira cap al petit grup de quatre persones i els dona la benvinguda abans de començar a circular amb ells per les sales del museu, aturant-se a davant de certes obres, convidant-los a la conversa, llençant-los preguntes maièutiques, reconduint subtilment les seves respostes. És hàbil en l'equilibrisme de presentar idees noves mentre reconeix les idees inicials del grup que l'acompanya. En acabat, tothom té la sensació d'haver après coses. I en l'enquesta que els passen després, a la pregunta de si recomanarien l'activitat, marquen la casella del sí.

Parlar de mediació indicaria un tarannà més dialògic.

Fins fa no res, el mot mediació no formava part de la vida de les institucions culturals. A falta d'una recerca més precisa sobre la gènesi del terme en català o castellà, que tot just s'ha començat a fer en altres idiomes, podem aventurar que mediació remetia a la mediació de conflictes, o la mediació cultural relacionada amb la convivència de comunitats culturals diverses. Però ara trobem mediació on habitualment s'usava educació. Sembla que educació és vist com un terme problemàtic, massa lligat a allò escolar i transmissiu, mentre que mediació indicaria un tarannà més dialògic. Parlar de mediació també permet incorporar-hi un rang més ampli d'agents i de modes d'operar: comissaris, artistes, crítics d'art, dissenyadors d'exposicions, i fins i tot directores de centres d'art. D'alguna manera tots es dediquen a posar en relació l'art amb els públics, ja que la seva intervenció contribueix a crear situacions de traducció, interacció i mútua transformació entre públics i propostes artístiques. Ara bé, l'absorció, per exemple, del comissariat o la pràctica artística i l'educativa sota un mateix terme planteja el problema que neutralitza les diferències que existeixen en la posició d'aquests agents en l'entramat d'actors de l'art, invisibilitzant encara més unes pràctiques educatives que ja són poc reconegudes en el món de l'art.

No és fàcil fugir de dicotomies tòxiques com majoritari/minoritari

La mediadora fa una estona que es mira la paret. A la taula davant seu, arguments possibles, llistes d'objectius, esborranys de projectes, alguns ja amb forma de diagrama d'agents implicats. No té clar a qui vol complaure. Voldria respondre amb fermesa que a ella mateixa, però llavors recorda que no pot permetre's el luxe d'atreure a menys gent a les activitats que el trimestre anterior. Al cap i a la fi, es deu al públic al qual serveix. O és a la direcció, que es deu? Els números purs i durs no són mai un argument explícit, però està clar que són una condició de base. Treballa per a una institució que té un compromís de servei públic... Tot plegat, es pregunta com podrà argumentar a la propera reunió amb la

direcció la necessitat de tirar endavant el projecte que ha esbossat per establir micro-col·laboracions amb organitzacions de la zona, una cosa llarguíssima, a tres anys vista, que evita forçar cap visibilitat prematura del procés o dels resultats...

Per estrany que ens sembli, en el nostre context els museus no sempre han considerat que el públic sigui una part important de la seva raó de ser. Fer de magatzem d'obres era la seva funció principal fins que als anys 60 i 70 del segle passat es va començar a pensar que la ciutadania en general havia de gaudir-ne i aprendre'n. Ara ens trobem en l'extrem oposat en el que sembla que la justificació de les propostes cultural i artístiques que es fan des de les institucions és sobretot numèrica. I la mediació es veu implicada directament en aquesta tensió. Fugir de dicotomies tòxiques com majoritari/minoritari, accessible/crític o genèric/específic no és fàcil quan es parteix d'una posició subordinada discursiva, institucional i pressupostàriament.

De vegades la mediació es troba que ningú no vol ser mediat

La mediatra arriba d'hora a la reunió que li ha costat dues setmanes fixar. Té tota la convicció, tots els arguments preparats per presentar la seva proposta com el que realment és: una gran oportunitat per construir una col·laboració entre aquesta associació i el centre d'art per al que treballa com a autònoma. Creu fermament que establir interlocucions d'aquesta mena amb la ciutadania és una forma de fer de les institucions culturals quelcom realment públic, i d'avançar cap a la democràcia cultural. Per això, quan acabi la reunió i només hagi rebut una resposta vaga i escèptica per part de l'associació, es preguntarà com els podria fer veure les possibilitats que s'obren per a ells. I també es preguntarà com s'ho farà per resoldre el compromís amb el centre d'art. Trobarà algú que vulgui col·laborar amb ella? A qui més podria trucar? Potser ho haurà d'acabar demanant a algú per favor...

Paradoxa de paradoxes, de vegades la mediació es troba que ningú no vol ser mediat. No sempre hi ha multitud de col·lectius que senten la necessitat de fer-se seves les institucions culturals i que reben amb els braços oberts la mediatra per tal de trobar conjuntament aquests punts de contacte o de debat. Més aviat tenen clar que no els poden oferir res que els interessi i que representen una cultura que no volen que sigui la seva. Sense valorar aquesta posició (que podem considerar parcial o injusta), el cert és que des del lloc de la mediació es veuen amb molta claredat els límits institucionals en el compromís amb grups que no identifiquen com a propis. Els desencontres, els encontres transitoris o les instrumentalitzacions mútues són més freqüents que les relacions sostingudes, basades en el reconeixement de la diferència i que qüestionen a fons tant institucions com col·lectius, conscients alhora de la dificultat de distingir posicions clares en aquest sentit.

És per tot això que no puc evitar pensar que una posició tan contorsionada i sotmesa a pressions i demandes és un dels millors punts de vista per interrogar-nos sobre el sentit de la cultura i les institucions culturals. Estaria bé fer aquest exercici.

Antimuseo:

en Mbembe, Achille (2018). Políticas de la enemistad. NED Nuevos Emprendimientos Editoriales: Barcelona. Pp: 164-166

A día de hoy, la mayoría de las tentativas que apuntan a poner en escena la historia de la esclavitud transatlántica brillaron por su vacuidad. Allí el esclavo, a lo sumo, aparece como un apéndice de otra historia: una cita al pie de una página consagrada a algún otro, otros lugares, otras cosas. Por lo demás, si entrara verdaderamente el esclavo en el museo tal y como existe en nuestros días, el museo automáticamente dejaría de ser un museo. Rubricaría su propio fin y, en tal caso, sería alguna otra cosa, otro lugar, otra escena, con otras disposiciones, otras designaciones, hasta otro nombre.

Porque a pesar de las apariencias, el museo, históricamente, no siempre fue un lugar de acogida sin condiciones de los múltiples rostros de la humanidad considerada en su unidad. Por el contrario, habrá sido desde la Edad Moderna, un dispositivo de segregación.

(...)

Con el objeto de adquirir su derecho de ciudadanía en el museo tal y como existe en la actualidad, el esclavo, como todos los objetos primitivos que lo precedieron, debería ver vaciado de su fuerza y su energía primaria.

(...) desde ese punto de vista, el museo es un espacio de neutralización y de domesticación de fuerzas que, antes de su museificación, estaban vivas, eran flujos de potencia.

(...)

Justamente habría que conservar al esclavo en su potencia de escándalo. Esa potencia, paradójicamente, se origina en el hecho de que se trata de un escándalo que se niegan a reconocer como tal, es ese escándalo el que otorga a esa figura de la humanidad su potencia insurreccional. Es para conservar a ese escándalo su poder de escándalo por lo que ese esclavo no debiera entrar en el museo. Aquello a lo cual incita la historia de la esclavitud atlántica es, por lo tanto, a fundar una nueva institución que sería el antimuseo.

El esclavo debe seguir obsesionando al museo tal como existe en nuestros días por su ausencia. Debería estar en todas partes y en ninguna, ocurriendo sus apariciones siempre en el modo de la efracción y nunca de la institución. Es así como se conservará al esclavo su dimensión espectral. Asimismo, es así como se impedirá que del acontecimiento abominable que fue la trata de esclavos se saquen consecuencias fáciles. En cuanto al antimuseo, en nada es una institución, sino la figura de un lugar otro, el de la hospitalidad radical. Lugar de refugio, el antimuseo también se concibe como un lugar de reposo y de asilo sin condiciones para todos los desechos de la humanidad y los "condenados de la tierra", aquellos que testimonian el sistema sacrificial que habrá sido la historia de nuestra modernidad.

Pedagogía mutante

Territorio, encuentro y tiempo desquiciado

Colectivo Barrilete Cósmico

Fabular el mundo

La docencia y aún la militancia fue atravesada por la gesta civilizatoria, emancipatoria, ciudadana. Educar ha estado unido a una épica finalista. Los encuentros de los que hablamos no prometen futuros venturosos, no prometen, no proyectan metas. Los pibes y pibas que venden, que laburan en los trenes mantienen ya una relación directa con el mundo y con la economía informal. En sus nervios hay muchos mensajes urgentes y simples del futuro. Este es su mundo, y lo que se busca no es “resolver” esta situación, sino replantear el modo en que se presentan las cosas, ampliar estrategias, aliarse a ellos para multiplicar comprensiones y posibilidades. Encontrarnos.

No se trata tanto de cambiar las cosas, como si de descubrir nuestro poder de imprimir nuevas realidades al mundo. Humor, ficción,

experimentación y goce. Nuestro con las retóricas “transformadoras” no afecta necesariamente la posibilidad de una efectividad fabulante en el encuentro con los pibes y pibas.



menos la amenaza eterna, la posibilidad siempre latente del encuentro temporalizante, productor de nuevos desboques.

Labor paranoica de atrapar, de temporalizar lo que huye. Lo que huye (al tiempo) crea otra experiencia del tiempo. Huye del tiempo-norma hacia el tiempo sin quicio, enloquecido. Horas pico, fechas comerciales, alertas meteorológicas. Noches, tardes y mañanas sin horarios.

Desbordantes y desbordados, el tiempo se torna misterio. El ritmo de los encuentros se altera. Trayectos que se repiten o desencuentran. Que se tocan sin forzamientos. Oportunidades que no hay que desaprovechar. No es que no haya memoria, proceso, marcas. Pero ya no funcionan al modo institucional. El reconocimiento pierde toda unilateralidad. Las reglas de la conversación y la cita pierden rigidez.



No hay evolución, sino historias. No hay programación sino "disponibilidad a". no hay resultados, sino afectaciones. No hay expectativas sino cuidados y atención. No hay responsabilidades sino momentos de "devenir con". No hay proyectos sino momentos
¿Entonces como pensar el lazo en el tiempo desquiciado? O mejor: pensar el lazo se hace necesario. Vivirlo sin resguardo en convenciones heredadas. Afrontarlo en su incompletud. Construir lo genuino. ¿Que pasa con "la educación", con "el proceso", con "el proyecto", con el "progreso"? Si las cosas que hoy nos ocurren ya no pueden ser medidas con la vara esperanzadora del progreso, si lo que hacemos hoy no está en función de un mañana mejor ¿cómo coordinamos el significado colectivo de nuestras prácticas? Encontramos que hay procesos en la discontinuidad, que lo que hace

procesos es la afección y que la afección es superficie sobre la cual se engendran las ideas". "El "momento" es entonces el tiempo fundamental. Paquete de potencias, bloque caótico plagado de consistencias posibles. Situación cargada de información, invitación a la temporalización.